

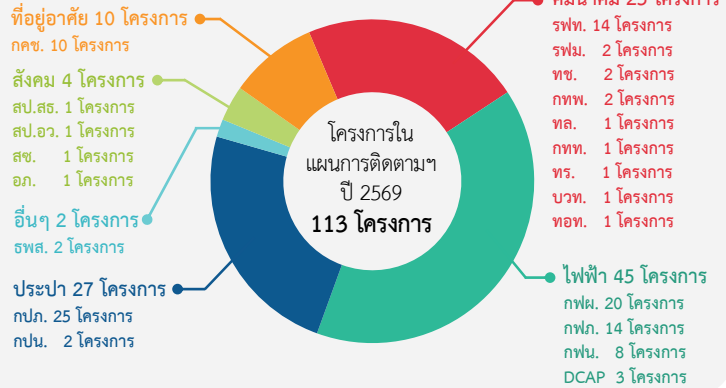
### แผนการติดตามโครงการพัฒนาและโครงการ ปีงบประมาณ พ.ศ. 2569

ปีงบประมาณ พ.ศ. 2569 สำนักงานบริหารหนี้สาธารณะ (สบน.) ติดตามการเบิกจ่ายเงินโครงการลงทุนภาครัฐที่เป็นโครงการเงินกู้ที่ คณะรัฐมนตรีอนุมัติและอยู่ระหว่างดำเนินโครงการ (Ongoing Projects) จำนวน 113 โครงการ จาก 21 หน่วยงาน วงเงินลงทุนรวม 2,483,144 ลบ. โดย ณ สิ้นเดือนกุมภาพันธ์ 2569 มีผลการเบิกจ่ายสะสม 1,196,961 ลบ. คิดเป็นร้อยละ 48 ของกรอบวงเงินตามมติคณะรัฐมนตรี (ครม.)

กรอบวงเงินลงทุนตาม มติ ครม. รวม 2,483,144 ล้านบาท



เบิกจ่ายสะสม ณ สิ้นเดือนกุมภาพันธ์ 2569 1,196,961 ล้านบาท



### ความเคลื่อนไหวโครงการลงทุนภาครัฐ ประจำเดือนกุมภาพันธ์ 2569

โครงการพัฒนาพื้นที่ส่วนขยายศูนย์ราชการเฉลิมพระเกียรติ 80 พรรษา 5 ธันวาคม 2550 พื้นที่โซน C (รพส.) รพส. พร้อมเปิดให้บริการ Co-working Space และสำนักงานพร้อมใช้ครบวงจรในพื้นที่โซน C มุ่งตอบโจทย์คนทำงานย่านหลักสี่-กรุงเทพฯตอนเหนือ พร้อมผลักดันพื้นที่สู่ศูนย์กลางการทำงานแห่งใหม่ของคนในพื้นที่ใกล้เคียง ซึ่งเป็นหนึ่งในนโยบายการเพิ่มประสิทธิภาพการใช้งานอาคารให้เกิดประโยชน์สูงสุดและเป็นแนวทางการสร้างรายได้ให้กับโครงการในรูปแบบใหม่ๆ



โครงการไทยโคเซ็น (Thai KOSEN) (สป.อว.) ประธานสถาบันโคเซ็นแห่งประเทศไทยญี่ปุ่น (NIT) และคณะผู้บริหาร NIT เข้าหารือกับ สป.อว. ถึงความสำเร็จของการผลิตนักเรียนทุนไทยโคเซ็น โดยขอให้ประชาสัมพันธ์ระบบการศึกษาโคเซ็น เพื่อสร้างการรับรู้และความเข้าใจในประเทศไทยในวงกว้าง เพื่อให้ระบบการศึกษาโคเซ็นเป็นเสาหลักในการผลิตวิศวกรและสร้างนวัตกรรมที่จะเป็นประโยชน์ร่วมกันต่อเศรษฐกิจและสังคมของทั้งไทย ญี่ปุ่นและภูมิภาคอย่างยั่งยืนต่อไป



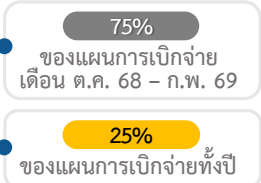
โครงการก่อสร้างรถไฟฟ้าความเร็วสูงไทย - จีน ระยะที่ 1 (รฟท.) คณะกรรมการ รฟท. มีมติเมื่อวันที่ 26 ก.พ. 69 เห็นชอบให้ขยายเวลาสัญญาจ้างก่อสร้างโครงการฯ จำนวน 3 สัญญา ประกอบด้วย 1) สัญญาที่ 3-5 ช่วงโคกกรวด-นครราชสีมา 2) สัญญา 4-2 ช่วงตอนเมือง-นวนนคร และ 3) สัญญา 4-3 ช่วงนวนนคร-บ้านโปะ เนื่องจากการเข้าพื้นที่ก่อสร้างล่าช้า อย่างไรก็ตาม รฟท. จะเร่งรัดการก่อสร้างให้แล้วเสร็จโดยเร็วและแก้ปัญหาอุปสรรค เพื่อไม่ให้มีการขยายเวลาก่อสร้างเพิ่มอีก



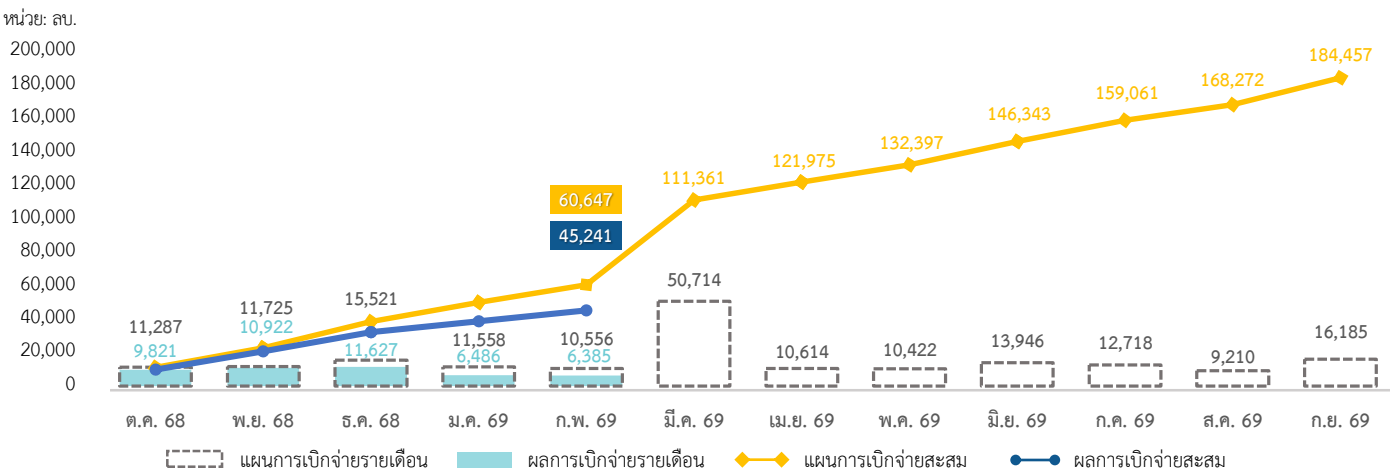
### แผนและผลการเบิกจ่ายเงินโครงการลงทุนภาครัฐ พ.ศ. 2569

### ณ สิ้นเดือนกุมภาพันธ์ 2569

- แผนการเบิกจ่ายปีงบประมาณ พ.ศ. 2569 **184,457** ล้านบาท
- แผนการเบิกจ่ายเดือน ต.ค. 68 - ก.พ. 69 **60,647** ล้านบาท
- ผลการเบิกจ่ายเดือน ต.ค. 68 - ก.พ. 69 **45,241** ล้านบาท

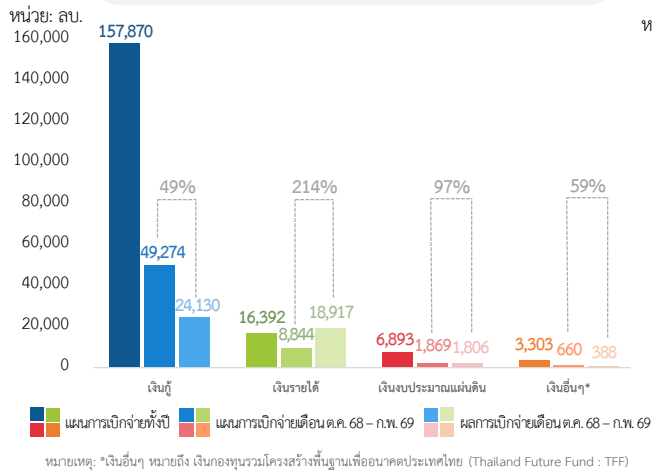


### แผนและผลการเบิกจ่ายเงิน จำแนกรายเดือน



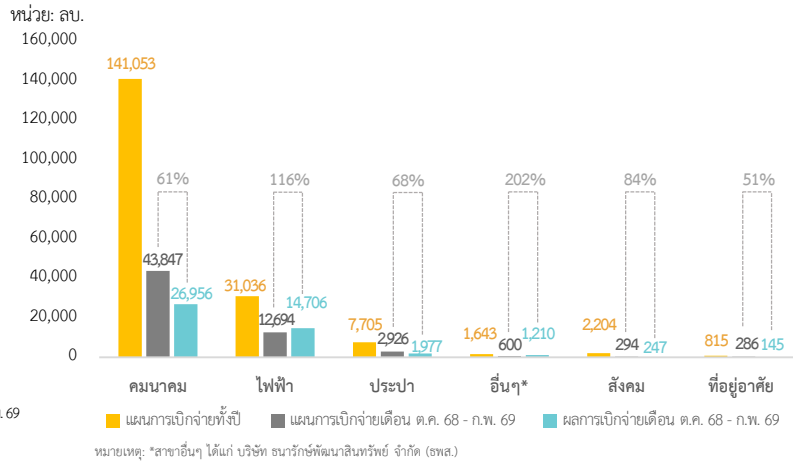
### แผนและผลการเบิกจ่ายเงิน จำแนกตามแหล่งเงิน

**LOAN** เงินกู้ มีแผนการเบิกจ่ายเดือน ต.ค. 68 – ก.พ. 69 สูงสุด 49,274 ลบ. เบิกจ่ายได้ 49% ของแผนการเบิกจ่ายเดือน ต.ค. 68 – ก.พ. 69

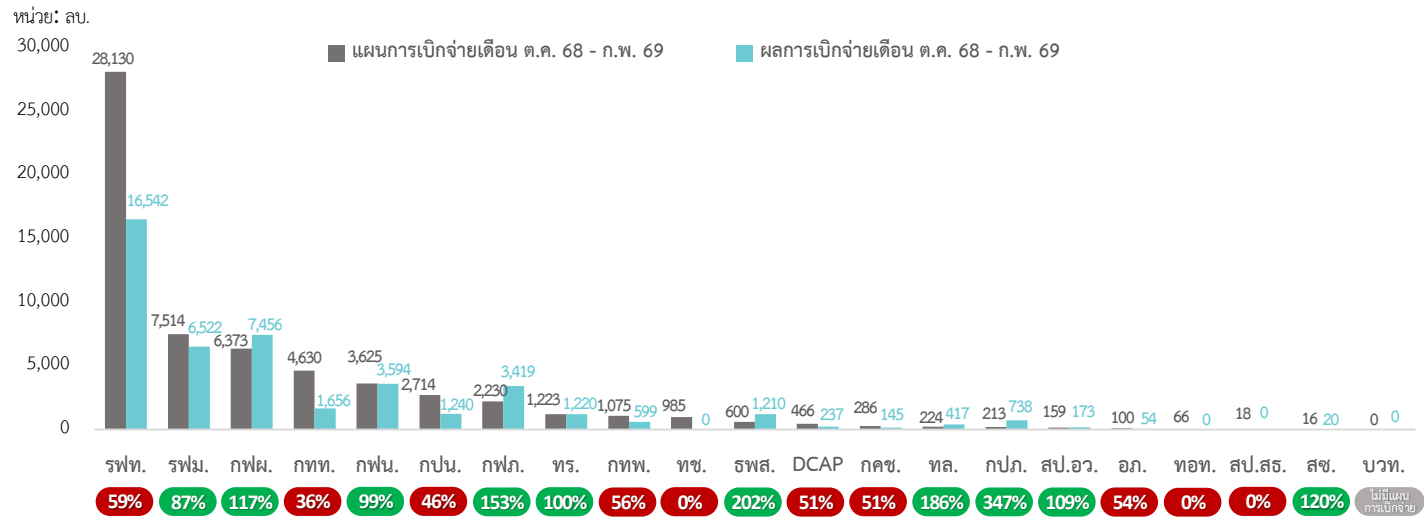


### แผนและผลการเบิกจ่ายเงิน จำแนกตามสาขาการลงทุน

**คมนาคม** มีแผนการเบิกจ่ายเดือน ต.ค. 68 – ก.พ. 69 สูงสุด 43,847 ลบ. เบิกจ่ายได้ 61% ของแผนการเบิกจ่ายเดือน ต.ค. 68 – ก.พ. 69



### แผนและผลการเบิกจ่ายเงิน จำแนกตามหน่วยงานเจ้าของโครงการ



### หน่วยงานที่มีผลการเบิกจ่ายเงิน สูงกว่า แผนการเบิกจ่ายเงิน

#### การประปาส่วนภูมิภาค (กปภ.)



ผลการเบิกจ่าย 738 ลบ.  
**347%**  
สูงกว่าแผน 525 ลบ.

โครงการก่อสร้างปรับปรุงขยาย กปภ. สาขาแม่สาย - (ห้วยไคร้) - (แม่จัน) - (เชียงใหม่)

ผู้รับจ้างเร่งรัดงานวางท่อ จำนวน 4 เส้นทาง ได้แก่ 1) งานวางท่อจากสถานีสูบน้ำดิบแม่โขงไปสถานีผลิตน้ำเชียงใหม่ 2) งานวางท่อจากสถานีผลิตน้ำเชียงใหม่ 2 ไปสถานีจ่ายน้ำป่าสัก 3) งานวางท่อจากสถานีจ่ายน้ำป่าสักไปสถานีจ่ายน้ำจันจว้า และ 4) งานวางท่อจากบริเวณแยกเชียงใหม่ไปสถานีจ่ายน้ำโป่งงาม

#### บริษัท ธนารักษ์พัฒนาสินทรัพย์ จำกัด (ธพส.)



ผลการเบิกจ่าย 1,210 ลบ.  
**202%**  
สูงกว่าแผน 610 ลบ.

โครงการพัฒนาพื้นที่ส่วนขยายศูนย์ราชการเฉลิมพระเกียรติ 80 พรรษา 5 ธันวาคม 2550 พื้นที่โซน C

ธพส. เร่งรัดการเบิกจ่ายค่าจ้างงานปรับปรุงพื้นที่และงานตกแต่งภายในอาคารตามแบบที่ได้รับแจ้งจากหน่วยงานที่ได้รับอนุมัติให้เข้าใช้พื้นที่ โดย ธพส. ส่งมอบพื้นที่ให้กับหน่วยงานแล้วเสร็จทั้ง 17 หน่วยงานแล้ว ทั้งนี้ โครงการยังเหลืองานปรับปรุงพื้นที่และตกแต่งภูมิทัศน์บางส่วน รวมทั้งงานปรับปรุงพื้นที่อาคาร B ซึ่งคาดว่าจะแล้วเสร็จและปิดโครงการได้ภายในเดือน ก.ย. 69

### หน่วยงานที่มีผลการเบิกจ่ายเงิน **สูงกว่า** แผนการเบิกจ่ายเงิน

#### กรมทางหลวง (ทล.)



ผลการเบิกจ่าย 417 ลบ.

**186%**

สูงกว่าแผน 192 ลบ.

โครงการพัฒนาโครงข่ายทางหลวงเขตพัฒนาพิเศษภาคตะวันออก เพื่อรองรับการเปลี่ยนแปลงสภาพภูมิอากาศทางหลวงพิเศษระหว่างเมืองหมายเลข 7 ส่วนต่อขยายเชื่อมต่อสนามบินนานาชาติอู่ตะเภา

ทล. เบิกจ่ายเงินงบประมาณสำหรับค่าจัดกรรมสิทธิ์ที่ดินรวมทั้งเบิกจ่ายเงินกู้ต่างประเทศและเงินงบประมาณสมทบสำหรับค่าจ้างล่วงหน้า (Advance Payment) งานก่อสร้าง ซึ่งผู้รับจ้างได้ทยอยเริ่มงานก่อสร้างในพื้นที่ที่มีความพร้อม โดยติดตั้งอุปกรณ์สำนักงานชั่วคราวแล้วเสร็จ และอยู่ระหว่างการรื้อย้ายสิ่งกีดขวางและปรับพื้นที่ก่อนเริ่มงานก่อสร้างเตรียมอุปกรณ์ก่อสร้างตามสัญญา รวมทั้งทดสอบวัสดุที่ใช้ในงานก่อสร้าง อาทิ คอนกรีต และเหล็กเสริม และเจาะเสาเข็มเพื่อทำฐานรากคอนกรีต โดยมีผลการดำเนินงานสะสมร้อยละ 2.30

#### การไฟฟ้าส่วนภูมิภาค (กฟภ.)



ผลการเบิกจ่าย 3,419 ลบ.

**153%**

สูงกว่าแผน 1,189 ลบ.

โครงการพัฒนาระบบส่งและจำหน่าย ระยะที่ 2 (คพจ.2)

กฟภ. เร่งรัดการปรับปรุงสถานีไฟฟ้าและการเพิ่มเบอร์รองรับการจ่ายไฟเพื่อเพิ่มความเชื่อถือได้ของระบบไฟฟ้า

#### สถาบันวิจัยแสงซินโครตรอน (องค์การมหาชน) (สช.)



ผลการเบิกจ่าย 20 ลบ.

**120%**

สูงกว่าแผน 3 ลบ.

โครงการสร้างเครื่องกำเนิดแสงซินโครตรอนระดับพลังงาน 3 GeV และห้องปฏิบัติการ

สช. เบิกจ่ายเงินงบประมาณสำหรับค่าจัดอบรมเชิงปฏิบัติการกับผู้เชี่ยวชาญและที่ปรึกษาด้านความปลอดภัยทางรังสี และการประชุมเชิงปฏิบัติการนานาชาติ (The 5<sup>th</sup> Workshop on Particle Accelerator Upgrade – Removal and Installation) ซึ่งมีกำหนดจัดในเดือน พ.ศ. 69

#### การไฟฟ้าฝ่ายผลิตแห่งประเทศไทย (กฟผ.)



ผลการเบิกจ่าย 7,456 ลบ.

**117%**

สูงกว่าแผน 1,084 ลบ.

โครงการปรับปรุงระบบส่งไฟฟ้าบริเวณภาคตะวันออกเพื่อเสริมความมั่นคงระบบไฟฟ้า

กฟผ. เร่งรัดงานก่อสร้างสายส่ง บางละมุง 2 - ปลวกแดง และงานก่อสร้างสายส่ง ระยอง 2 - บางละมุง 2 Junction ทำให้ก่อสร้างได้เร็วกว่าแผน

#### สำนักงานปลัดกระทรวงการอุดมศึกษา วิทยาศาสตร์ วิจัยและนวัตกรรม (สป.อว.)



ผลการเบิกจ่าย 173 ลบ.

**109%**

สูงกว่าแผน 14 ลบ.

โครงการพัฒนากำลังคนด้านวิศวกรรมศาสตร์ เทคโนโลยีและนวัตกรรมสนับสนุนการลงทุนและเพิ่มขีดความสามารถภาคอุตสาหกรรมในประเทศและภูมิภาค

สป.อว. เร่งรัดการเบิกจ่ายเงินกู้ต่างประเทศ สำหรับค่าใช้จ่ายรายเดือนของนักเรียนที่อยู่ระหว่างศึกษา ณ ประเทศญี่ปุ่น และค่าจ้างที่ปรึกษาของบริษัท Asia Seed

### หน่วยงานที่มีผลการเบิกจ่ายเงิน **ต่ำกว่า** แผนการเบิกจ่ายเงิน

#### กรมทางหลวงชนบท (ทช.)



ผลการเบิกจ่าย 0 ลบ.

**0%**

ต่ำกว่าแผน 985 ลบ.

โครงการสะพานข้ามทะเลสาบสงขลา อำเภอกระแสดินธุ์ จังหวัดสงขลา - อำเภอเขาชัยสน จังหวัดพัทลุง

ทช. ยังไม่มีผลการเบิกจ่าย โดยเมื่อวันที่ 28 พ.ย. 68 คณะผู้แทนฝ่ายไทย ประกอบด้วยสำนักงานบริหารหนี้สาธารณะ (สบน.) สำนักงานอัยการสูงสุด สำนักงานคณะกรรมการกฤษฎีกา ทช. กรมทรัพยากรทางทะเลและชายฝั่ง กรมอุทยานแห่งชาติ สัตว์ป่า และพันธุ์พืช และกรมประมง ได้เจรจาสัญญาเงินกู้กับผู้แทนธนาคารโลก (World Bank : WB) อย่างไรก็ดี เมื่อวันที่ 12 ธ.ค. 68 ได้มีประกาศพระราชกฤษฎีกายุบสภาผู้แทนราษฎร พ.ศ. 2568 โดยเมื่อมี ครม. ชุดใหม่ สบน. จะนำเสนอ ครม. เพื่อพิจารณาอนุมัติเงื่อนไขเงินกู้และมอบหมายให้รัฐมนตรีว่าการกระทรวงการคลังลงนามในร่างสัญญาเงินกู้ต่อไป ซึ่งคาดว่าจะลงนามสัญญาเงินกู้ได้ภายในไตรมาสที่ 3 ของปีงบประมาณ พ.ศ. 2569 จากนั้น ทช. จึงจะเริ่มเบิกจ่ายเงินตามวงงานเมื่อสัญญาเงินกู้มีผลใช้บังคับ

### หน่วยงานที่มีผลการเบิกจ่ายเงิน **ต่ำกว่า** แผนการเบิกจ่ายเงิน

#### บริษัท ท่าอากาศยานไทย จำกัด (มหาชน) (ทอท.)



ผลการเบิกจ่าย 0 ลบ.

**0%**

**ต่ำกว่าแผน 66 ลบ.**

โครงการพัฒนาท่าอากาศยานสุวรรณภูมิ (ปีงบประมาณ 2554 - 2560)

ทอท. ยังไม่มีผลการเบิกจ่าย เนื่องจากกระทรวงคมนาคมอยู่ระหว่างรวบรวมความเห็นของหน่วยงานที่เกี่ยวข้องเพื่อเสนอ ครม. เห็นชอบการเปลี่ยนแปลงรายละเอียดงานก่อสร้างส่วนขยายอาคารผู้โดยสารด้านทิศตะวันออกและงานซื้อพร้อมติดตั้งระบบลำเลียงกระเป๋า (BHS) (ขาเข้าและเปลี่ยนเที่ยวบิน) ให้สอดคล้องกับการดำเนินงานในปัจจุบันก่อน ทอท. เริ่มกระบวนการจัดหาผู้รับจ้างต่อไป

#### สำนักงานปลัดกระทรวงสาธารณสุข (สป.สธ.)



ผลการเบิกจ่าย 0 ลบ.

**0%**

**ต่ำกว่าแผน 18 ลบ.**

โครงการพัฒนาระบบบริการสาธารณสุข

สป.สธ. ยังไม่มีผลการเบิกจ่าย โดยเมื่อวันที่ 12 ธ.ค. 68 คณะผู้แทนฝ่ายไทย ประกอบด้วย สนบ. สำนักงานอัยการสูงสุด สำนักงานคณะกรรมการกฤษฎีกา และ สป.สธ. ได้เจรจาสัญญาเงินกู้กับผู้แทนธนาคารพัฒนาเอเชีย (Asian Development Bank : ADB) อย่างไรก็ดี เมื่อวันที่ 12 ธ.ค. 68 ได้มีการประกาศพระราชกฤษฎีกาขุบสภาผู้แทนราษฎร พ.ศ. 2568 โดยเมื่อมี ครม. ชุดใหม่ สนบ. จะนำเสนอ ครม. เพื่อพิจารณาอนุมัติเงื่อนไขเงินกู้และมอบหมายให้รัฐมนตรีว่าการกระทรวงการคลังลงนามในร่างสัญญาเงินกู้ต่อไป ทั้งนี้ สป.สธ. ได้ประกาศประกวดราคางานจ้างที่ปรึกษาบริหารโครงการ (PISC) สำหรับ 5 โรงพยาบาล โดยพิจารณาผลการประกวดราคาแล้วเสร็จและสำนักงบประมาณเห็นชอบราคางานจ้างที่ปรึกษาดังกล่าวแล้ว ซึ่งจะใช้งบประมาณในการดำเนินการ คาดว่าจะลงนามสัญญาได้ในเดือน มี.ค. 69

#### การทำเรือแห่งประเทศไทย (กทท.)



ผลการเบิกจ่าย 1,656 ลบ.

**36%**

**ต่ำกว่าแผน 2,974 ลบ.**

โครงการพัฒนาท่าเรือแหลมฉบัง ระยะที่ 3

กทท. มีผลการเบิกจ่ายต่ำกว่าแผน เนื่องจาก 1) งานส่วนที่ 1 งานก่อสร้างงานทางทะเล : กทท. อยู่ระหว่างหารือกับผู้รับจ้างเพื่อหาแนวทางการแก้ไขปัญหาพื้นที่ก่อสร้างเชื่อมกันคลื่นมีความลึกไม่เพียงพอต่อการนำเรือขนาดใหญ่เข้าพื้นที่ก่อสร้าง และ 2) งานส่วนที่ 2 งานก่อสร้างอาคาร ท่าเทียบเรือ ระบบถนน และระบบสาธารณูปโภค : กทท. อยู่ระหว่างหารือกับผู้รับจ้างเพื่อปรับแบบงานก่อสร้างสะพานยกระดับเนื่องจากฐานรากสะพานยกระดับทับซ้อนกับแนวรางรถไฟ

#### การประปานครหลวง (กปน.)



ผลการเบิกจ่าย 1,240 ลบ.

**46%**

**ต่ำกว่าแผน 1,474 ลบ.**

โครงการปรับปรุงกิจการประปาแผนหลัก ครั้งที่ 9

กปน. มีผลการเบิกจ่ายต่ำกว่าแผน เนื่องจาก 1) งานก่อสร้างสถานีสูบน้ำจ่ายน้ำบางมด เอกชนเจ้าของพื้นที่ไม่ประสงค์ขายที่ดินและเสนอราคาขายที่สูงกว่ากรอบวงเงินรายได้ โดย กปน. อยู่ระหว่างพิจารณาแนวทางการจัดซื้อที่ดินแห่งใหม่ทดแทนที่ดินเดิม และ 2) งานอุโมงค์ส่งน้ำตามแนวคลองมหาสวัสดิ์จากโรงงานผลิตน้ำมหาสวัสดิ์ถึงถนนราชพฤกษ์ ผู้รับจ้างขาดสภาพคล่องทำให้ไม่สามารถจัดหาแรงงาน เครื่องมือ เครื่องจักร และอุปกรณ์ให้เพียงพอกับปริมาณงานก่อสร้าง โดยผู้รับจ้างอยู่ระหว่างก่อสร้างและเบิกจ่ายตามงวดงาน คาดว่าจะแล้วเสร็จเดือน พ.ค. 69

#### การเคหะแห่งชาติ (กคช.)



ผลการเบิกจ่าย 145 ลบ.

**51%**

**ต่ำกว่าแผน 141 ลบ.**

โครงการฟื้นฟูเมืองชุมชนดินแดง ระยะที่ 3

กคช. มีผลการเบิกจ่ายต่ำกว่าแผน เนื่องจากงานก่อสร้างอาคาร C1 เกิดความล่าช้า จากการที่ กคช. ได้ยกเลิกประกาศเชิญชวนผู้รับจ้างเมื่อวันที่ 20 ม.ค. 69 เพื่อทบทวนร่างขอบเขตงาน (Term of References : TORs) ให้มีความรัดกุมและเพิ่มความปลอดภัยด้านการก่อสร้างให้มากยิ่งขึ้น โดย กคช. ทบทวน TORs แล้วเสร็จ และอยู่ระหว่างจัดทำราคากลางงานก่อสร้างก่อนนำเสนอผู้ว่าราชการ กคช. ให้ความเห็นชอบต่อไป

### หน่วยงานที่มีผลการเบิกจ่ายเงิน **ต่ำกว่า** แผนการเบิกจ่ายเงิน

#### บริษัท ผลิตไฟฟ้าและน้ำเย็น จำกัด (DCAP)



ผลการเบิกจ่าย 237 ลบ.

**51%**

ต่ำกว่าแผน 229 ลบ.

โครงการระบบผลิตไฟฟ้าโดยใช้แสงอาทิตย์ บริเวณบ่อน้ำทิศใต้ของท่าอากาศยานสุวรรณภูมิ หลังคาอาคารจอดรถโซน 2 หลังคาอาคารศรัทธาการบินไทย และหลังคาอาคารโรงแรมท่าอากาศยานสุวรรณภูมิ และ โครงการระบบผลิตไฟฟ้าโดยใช้แสงอาทิตย์เพื่อใช้ในกระบวนการผลิตน้ำเย็น PTC Chiller Plant ของ DCAP

DCAP มีผลการเบิกจ่ายต่ำกว่าแผน เนื่องจากความล่าช้าในการขออนุญาตเข้าพื้นที่ โดยทั้ง 2 โครงการ ลงนามสัญญาจ้างเมื่อวันที่ 14 ก.พ. 68 และ DCAP ได้รับอนุญาตจาก ทอท. ให้เข้าพื้นที่ทั้งหมดในเดือน ต.ค. 68 โดยรูปแบบการติดตั้งระบบผลิตไฟฟ้าโดยใช้แสงอาทิตย์ ประกอบด้วย 1) การติดตั้งบนหลังคา (Solar Rooftop) ผู้รับจ้างดำเนินการติดตั้งแล้วเสร็จและอยู่ระหว่างทดสอบการจ่ายไฟเข้าสู่ระบบไฟฟ้าในอาคาร โดย DCAP คาดว่าสามารถเปิดดำเนินการได้ภายในเดือน เม.ย. 69 และ 2) การติดตั้งบนผิวน้ำ (Floating Solar) ผู้รับจ้างอยู่ระหว่างติดตั้งสายไฟฟ้าแรงสูงใต้ดินจากบ่อน้ำมาที่จุดเชื่อมต่อไฟฟ้าเพื่อเตรียมเชื่อมต่อระบบไฟฟ้าต่อไป

#### องค์การเภสัชกรรม (อก.)



ผลการเบิกจ่าย 54 ลบ.

**54%**

ต่ำกว่าแผน 46 ลบ.

โครงการลงทุนก่อสร้างโรงงานผลิตยารังสิต ระยะที่ 2

อก. มีผลการเบิกจ่ายเงินต่ำกว่าแผน เนื่องจาก อก. อยู่ระหว่างการตรวจรับงานการติดตั้งระบบน้ำ ระบบไฟ และเครื่องจักร ซึ่งผู้รับจ้างส่งมอบงานให้ อก. ครบทั้งหมดแล้วในเดือน ม.ค. 69 หากการตรวจรับงานเสร็จสิ้น อก. จะเบิกจ่ายเงินให้ผู้รับจ้างต่อไป

#### การทางพิเศษแห่งประเทศไทย (กทพ.)



ผลการเบิกจ่าย 599 ลบ.

**56%**

ต่ำกว่าแผน 476 ลบ.

โครงการทางพิเศษฉลองรัชส่วนต่อขยาย (ช่วงจตุโชติ-ถนนลำลูกกา)

กทพ. มีผลการเบิกจ่ายเงินต่ำกว่าแผน เนื่องจากยังไม่สามารถส่งมอบพื้นที่และเริ่มงานก่อสร้างได้ครบถ้วนทุกพื้นที่ โดย กทพ. อยู่ระหว่างปรับแก้บันทึกความตกลงร่วมกัน (MOU) กับ ทล. และ กทม. เพื่อขออนุญาตเข้าพื้นที่ก่อสร้างที่เป็นพื้นที่ของ ทล. และ กทม. คาดว่าจะลงนาม MOU กับ ทล. และ กทม. ภายในไตรมาสที่ 3 ของปีงบประมาณ พ.ศ. 2569

#### การรถไฟแห่งประเทศไทย (รฟท.)



ผลการเบิกจ่าย 16,542 ลบ.

**59%**

ต่ำกว่าแผน 11,588 ลบ.

โครงการก่อสร้างทางรถไฟสายบ้านไผ่-มหาสารคาม-ร้อยเอ็ด-มุกดาหาร-นครพนม

รฟท. มีผลการเบิกจ่ายต่ำกว่าแผน เนื่องจากงานก่อสร้างล่าช้าสะสมจากปัญหาการเวนคืนที่ดินในพื้นที่กรมป่าไม้ และที่ดินในเขตปฏิรูปที่ดินเพื่อเกษตรกรรม รวมทั้งผู้รับจ้างขาดแคลนแรงงานต่างด้าวจากสถานการณ์ความไม่สงบระหว่างประเทศไทยกับประเทศกัมพูชา ซึ่งผู้รับจ้างอยู่ระหว่างการจัดหาแรงงานในประเทศเพื่อเข้ามาก่อสร้างเพิ่มเติม